

Sikaflex®-11FC+

NAJLEPŠÍ V TRIEDE



NAJLEPŠÍ
V PRIĽNAVOSTI NA BETÓN



NAJLEPŠÍ
V PRUŽNOSTI



NAJLEPŠÍ
V TRVANLIVOSTI





Sikaflex®-11FC⁺

Sikaflex®-11FC⁺ je jednozložkový, rýchlo tuhúci, elastický tmel a mnohoúčelové lepidlo na báze technológiou i-Cure inovovaného polyuretánu, vytvrdzuje bez bublín a zápachu, neobsahuje MDI látky a rozpúšťadlá.

Použitie:

Sikaflex®-11FC⁺ sa používa ako tmel vo vodorovných aj zvislých škárach, na utesňovanie prestupov potrubí, tmelenie škár medzi rôznymi prvkami, tmelenie prasklín, lepenie zvarov, tmelenie kovových a drevených konštrukcií, klimatizácie a pod.

Sikaflex®-11FC⁺ sa používa ako viacúčelové lepidlo vhodné do interiéru aj exteriéru, na lepenie okenných parapetov, prahov, schodiskových stupňov, obkladových dosák, podlahových lišt, podlahových dosiek, prefabrikovaných prvkov, a pod.

Vlastnosti a výhody:

Lepenie

- veľmi dobrá príľnavosť na takmer všetky stavebné materiály ako sú betón, malta, plasty, keramika, drevo, galvanizovaná oceľ, meď, oceľ
- nesteká, vhodný na použitie i na zvislých plochách
- pretierateľný, nekoroziívny
- vysoká odolnosť pri mechanickom namáhaní

Tmelenie

- trvalo elastický
- odolný voči vibráciám
- odolný voči extrémnym teplotným výkyvom
- vodeodolný, pretierateľný
- vytvrdzuje bez bublín
- nesteká, vhodný na použitie i na zvislých plochách
- vysoký modul pružnosti

Balenie: 300 ml kartuša, 600 ml monoporcja

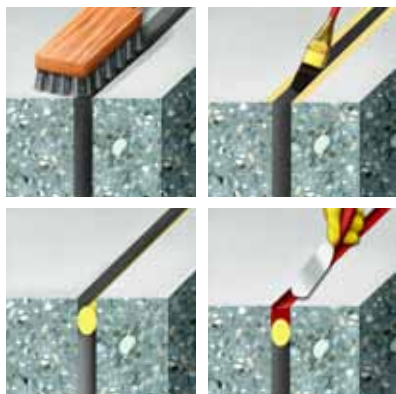
Farby: biela, šedá, hnedá, čierna, béžová, čerešňová, tehlovo červená

Technické údaje:

| | |
|--|---|
| Rýchlosť vytvrdzovania: ~ 3,5 mm* / 24 hod. | Pevnosť pri roztrhnutí: 8 N/mm ² |
| Tvorba kože: ~ 65 minút* | Tvrdosť Shore A: ~37 po 28 dňoch |
| Teplotné zaťaženie: -40°C až +80°C | E-modul: ~0,6 N/mm ² po 28 dňoch* |
| Rozmer škáry: šírka min.10 mm - max. 35 mm | Prieťažnosť pri pretrhnutí: ~700% po 28 dňoch* |
| Pevnosť v ťahu: ~1,5 N/mm ² | Spätná elasticita: > 80% po 28 dňoch* |

* pri +23°C / 50% relatívnej vlhkosti

Postup tmelenia Sikaflex®-11FC⁺



1. Podklad musí byť čistý, bez masťnôt a zbavený prachu a nenosných častí.
2. Hrany škáry prelepte samolepiacou páskou
3. Na spodok škáry umiestnite výplňový povrazec. Priemer povrazca musí byť 20%-30% väčší ako šírka škáry. Naneste primer, ak je to potrebné.

4. Sikaflex®-11FC⁺ sa nanáša ručnou alebo pneumatickou pištoľou.
5. Ak je to potrebné, tak zahľadte povrch tekutým zahľadzovačom (Sika Cooling Agnet).
6. Pred vytvrdzovaním odstráňte samolepiacu pásku.

Výdatnosť 310 ml kartuší

| | | | | | |
|--------------|-------|-------|-------|-------|-------|
| Šírka škáry: | 10 mm | 15 mm | 20 mm | 25 mm | 30 mm |
| Hĺbka škáry: | 8 mm | 10 mm | 12 mm | 15 mm | 15 mm |
| | 3,8 m | 2,2 m | 1,2 m | 0,8 m | 0,6 m |

Strechári a klampieri



vodotesný do 1m
vodného stĺpca



- utesnenie zvodov, rýn a kolien
- tmelenie detailov okolo oplechovaní komínov, strešných okien, ukončení striech
- tmelenie a lepenie detailov pri škridlových strechách
- lepenie škridlí
- tmelenie ukončovacej lišty pri plochých strechách

Okenári



odolný voči
stárnutiu



- tmelenie okolo okien v interiéru aj v exteriéri
- lepenie kovových i plastových parapetov
- tmelenie okolo dverí v interiéru aj v exteriéri
- trvácne lepenie zárubní

Podlahári



absorbuje nárazy
a vibrácie



- tmelenie a lepenie prechodových a ukončovacích lišt, keramických alebo drevených podláh
- tmelenie škár v betónových podlahách v interiéru
- lepenie schodiskových stupňov, drevených prahov
- lepenie styku stena podlaha

Murári



dobrá mechanická
odolnosť



- tmelenie zvislých a vodorovných prípojných škár
- tmelenie prasklín v stene v exteriéri aj interiéru
- tmelenie škár medzi dvoma rôznymi materiálmi ako drevo-kov, drevo-beton, beton-murivo, zamková dlažba-stena
- tmelenie obkladov

Sadrokartónisti



trvale pružný spoj,
pretierateľný

- tmelenie spojov medzi sadrokartónom a stenou
- tmelenie spojov medzi dvoma sadrokartónmi
- tmelenie šikmých spojov v úžľabí alebo nároží

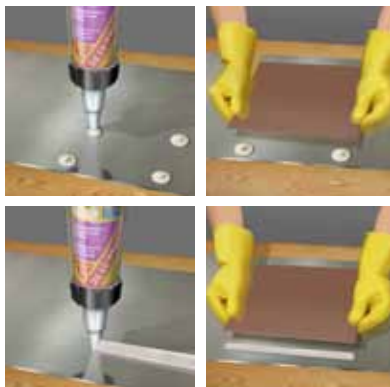
Interiérové práce



bez rozpúšťadiel
a bez zápachu

- lepenie nenosných prvkov v interiéru
- tesnenie spojov plastových rúr
- tmelenie okolo klimatizácie, vetracích mriežok a pod.

Postup lepenia Sikaflex®-11FC⁺



1. Podklad musí byť čistý, bez masťnôt a zbavený prachu a nenosných častí. Naneste primer, ak je to potrebné.
2. Sikaflex®-11FC⁺ sa nanáša ručnou alebo pneumatickou pištoľou, bodovo alebo húsenicami.
3. Hrúbka nanášaného lepidla závisí od drsnosti povrchu od 1-3 mm. Predchádzajte vzniku vzduchových bublín.
4. Dobre pritlačte predmet na lepenú plochu.